









Юный краевед – 2023. Вопросы для 10-11 классов.

№	Вопросы тестовые (выберите правильный ответ из предложенных вариантов)
1.	<p>Перед вами фотографии птиц, встречающихся в Костромской области. В отделе природы Костромского музея-заповедника часть этих видов сгруппирована в отдельную витрину по одному принципу. Определите, что это за принцип, найдите на фото птиц, не соответствующих ему, сопоставьте с названиями (даны ниже) и выберите правильный ответ.</p> <div style="display: flex; flex-wrap: wrap;"> <div style="width: 50%; text-align: center;"> <p><b>А</b></p>  </div> <div style="width: 50%; text-align: center;"> <p><b>Б</b></p>  </div> <div style="width: 50%; text-align: center;"> <p><b>В</b></p>  </div> <div style="width: 50%; text-align: center;"> <p><b>Г</b></p>  </div> <div style="width: 50%; text-align: center;"> <p><b>Д</b></p>  </div> <div style="width: 50%; text-align: center;"> <p><b>Е</b></p>  </div> <div style="width: 50%; text-align: center;"> <p><b>Ё</b></p>  </div> <div style="width: 50%; text-align: center;"> <p><b>Ж</b></p>  </div> </div> <p>1.Чернозобик. 2.Чирок-свиистунок. 3. Чернозобая гагара. 4. Широконоска. 5. Морянка. 6. Большой крохаль. 7. Круглоносый плавунчик. 8. Большой крохаль.</p> <p>Варианты ответов.</p> <p>А) А3, Ж2, Ё7, Д6          Б) Б5, Ё2, В4          В) В4, Д6, Ж2          Г) Г1, А3, Б7, Д8          Д) Д6, Е8, Ё7, А3</p>
2.	Перед вами фото дикорастущих растений, произрастающих на территории Костромской

области. Некоторые из этих можно использовать в пищу. Найдите их (кроме тех, что используются исключительно в лекарственных целях), и выберите правильный ответ.

**А**



**Б**



**В**



**Г**



**Д**



**Е**



Варианты ответов:

- А) АЕ
- Б) ВГД
- В) АГД
- Г) ДЕ
- Д) АБ

3

В фильме «Заказник Карюгский» из цикла «Кострома заповедная. Тропами следопытов» подробно рассказывается о некоторых видах деревьев, преобладающих в верхнем ярусе лесов данного заказника. Это:

- А) Ель европейская и дуб черешчатый
- Б) Дуб черешчатый и вяз шершавый

- В) Сосна обыкновенная и клён остролистный  
Г) Ель (европейская и сибирская), пихта сибирская  
Д) Клён остролистный и дуб черешчатый  
Е) Ольха чёрная и пихта сибирская

Для поиска ответа на вопрос можно воспользоваться сайтом Костромского музея –заповедника <http://kosmuseum.ru> (разделы «Новости», «Отдел природы»)

4. Перед вами часть коллекции насекомых, собранной Иваном Михайловичем Рубинским.(фрагмент коллекционной коробки № 1) Коллекция экспонируется в Отделе природы Костромского музея-заповедника. Наиболее старым экземплярам в ней более ста лет. В коллекции представлены образцы насекомых со всего мира. Найдите на фото бабочек, встречающихся в Костромской области и выберите правильный ответ.



1

2

3

4

Варианты ответов:

- А) 1.  
Б) 1 и 4.  
В) 1, 2, 3, 4.  
Г) 1, 3 и 4  
Д) 3 и 4  
Е) 1 и 3  
Ё) 4.  
Ж) 3 и 1.  
З) 3.  
И) 2 и 3

5. Перед вами список слов, часть из которых - названия рек, протекающих по территории Костромской области. Найдите эти названия, затем выберите из них те, которые могут обозначать реально существующих животных (не только в научной, но и в разговорной речи). Из них, в свою очередь, выделите тех, кого можно встретить в Костромской области, как минимум, в то или иное время года. Выберите правильный ответ из предложенных ниже.

Список слов

1. Желтушка
2. Жаба
3. Мышка
4. Кошка
5. Воробьяха
6. Медведица
7. Волчица
8. Соня
9. Сорога
10. Синьга
11. Ветлуга

Варианты ответов:

А) 1,2,3,4,5

Б) 1,3,5,9,10

В) 2,5,8,11

Г) 1,3,5,6,8

Д) 1,3,5,6,8,10

Е) 3,4,5,7,8,9

Ё) 3,5,6,8.

6.

Перед вами на фото некое полезное ископаемое. Сопоставьте достоверные факты о существовании и добыче данного полезного ископаемого на территории Костромской области и выберите правильный ответ.



- 1) Это полезное ископаемое отсутствует на территории Костромской области.
- 2) Это полезное ископаемое есть на территории Костромской области, добывалось ранее, но теперь, из-за нерентабельности, добыча прекращена.

- 3) Это полезное ископаемое есть на территории Костромской области, но территории, где расположены его месторождения покрыты лесом, соответственно, добыча нерентабельна.
- 4) Это полезное ископаемое есть на территории Костромской области, но не добывается, поскольку его залежи незначительны, и находятся лишь на западе области.
- 5) Это полезное ископаемое есть на территории Костромской области, и, хотя, площадь залежей большая, его не добывают, поскольку толщина слоя незначительная.
- 6) Это полезное ископаемое есть на территории Костромской области, но добывается в настоящее время только кустарным способом.
- 7) Это полезное ископаемое есть на территории Костромской области, но его никогда не добывали здесь.
- 8) Это полезное ископаемое добывали на территории Костромской области, но сейчас его практически нет, ресурс исчерпан.

Варианты ответов:

- А) 1 и 7  
Б) 2 и 5  
В) 1 и 8  
Г) 5 и 6  
Д) 4, 3 и 6  
Е) 3, 5 и 7  
Ё) 2 и 8

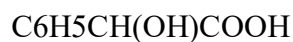
Для поиска ответа на вопрос можно воспользоваться сайтом «Музей на связи.ru» (<https://музейнасвязи.рф/>)

7. Сопоставьте факты о костромских чиновниках ( до 1917 года), занимавшихся проблемами озеленения города Костромы, найдите достоверные из них, совместите и выберите правильный ответ.
1. Их было двое.
  2. Это был один генерал -губернатор
  3. Их имена: Баумгартен К. И., Муравьев В. Н. и Ботников Г. Н.
  4. Это были два губернатора
  5. Их имена: Баумгартен К. И., Пасынков Н.Ф.
  6. Это были два губернатора и один городской голова.
  7. Его имя -Ботников Г. Н.
  8. Его имя -Каменский В.И.
  9. Это был один губернатор
  10. Это был один городской голова.
  11. Это были три губернатора
  12. Каменский В.И., Муравьев В. Н. и Ботников Г. Н.



	<p>Варианты ответов:</p> <p>А) 1,5</p> <p>Б) 2,8</p> <p>В) 7, 10</p> <p>Г) 3, 11</p> <p>Д) 3,6</p> <p>Е) 4,5</p> <p>Ё) 6,12</p> <p>Ж) 11,12</p> <p>З) 2,7</p> <p>И)1,4</p>
8.	<p>В сборниках «Труды костромского научного общества по изучению местного края», авторы - профессиональные учёные и краеведы -любители, в большинстве случаев придерживались каждый своей определённой тематики. Сопоставьте ФИО исследователей с тематикой их статей.</p> <p>1. Жадовский А.Е.  2. Рубинский И.М.  3. Вейденбаум М.А.  4. Шуммер А. А.</p> <p>Тематика статей  А. Орнитология  Б, Ботаника  В. Геология  Г. Энтомология</p> <p>Варианты ответов:</p> <p>А) 1А, 2Б, 3В, 4Г  Б) 1Б, 2Г, 3А, 4В.  В) 1 Б, 2Г, 3В, 4А.  Г) 1В, 2Г, 3А, 4В.  Д) 1А, 2Г, 3Б, 4В.</p>
9.	<p>Рассмотрите фрагмент фотографии и химическую формулу ниже. Как связан человек на этой фотографии с данной формулой и костромским краем? Чем он ещё известен? Выберите</p>

достоверные утверждения, сопоставьте их и выберите правильный ответ



Утверждения:

1. Этот человек - известный химик, родившийся в Костромской губернии.
2. Этот человек открыл вещество, формула которого здесь представлена
3. Это человек родился в Ветлужском уезде Костромской губернии
4. Учителем этого человека был геолог Герман Траутшольд, в честь которого названы виды вымерших кораллов и аммонитов.
5. Этот человек был сыном помещика Ветлужского уезда Костромской губернии, но родился в Москве
6. Этот человек исследовал строение вещества, формула которого здесь представлена
7. Этот учёный работал, в том числе, и во Франции, в частности, сотрудничал с химиком Альфредом Наке.
8. Этот человек был профессором Московского университета и основателем первой в стране термохимической лаборатории.

Варианты ответов.

А) 1,2,3,7,8.

Б) 4,5,6,7,8

В) 1,3,4,8

Г) 2,5,7,8

Д) 1, 3, 6,7, 8.

10. Две улицы Костромы - Костромская и Власьевская - после Октябрьской революции были объединены и получили название в честь деятеля революционного движения. До сих пор эта улица так и называется. Найдите её на фото.

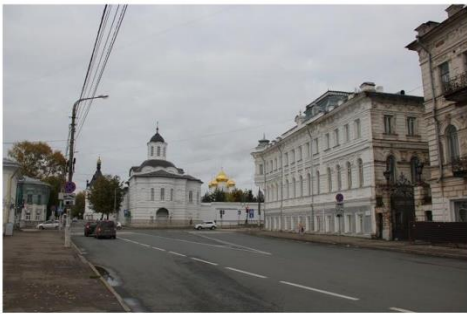
**А**



**Б**



**В**



**Г**



11. Рассмотрите фотографии и ответьте на вопрос: чем известен чухломской крестьянин Мартьян Сазонов?

**1**



**2**





- А) Тем, что он в начале 19 века построил терем под номером 2 на территории нынешнего Буйского района.
- Б) Тем, что во второй половине 19 века на территории нынешнего Чухломского района построил терем под номером 1 для своего барина.
- В) Тем, что во второй половине 19 века на территории нынешнего Чухломского района построил терем под номером 2 для себя и своей жены.
- Г) Тем, что он в начале 20 века, в Чухломском уезде, попытался сжечь усадьбу под номером 1
- Д) Тем, что во второй половине 19 века на территории нынешнего Чухломского района построил терем под номером 1 для себя и своей жены.

12. В Костроме, на воротах одного из исторических зданий, можно увидеть вот такие фигуры. В 19 веке это здание являлось



- А) Больницей
- Б) Усадьбой купца Третьякова
- В) Усадьбой купца Красильникова
- Г) Домом купца Солодовникова
- Д) Известным трактиром

**Творческие задания. Дайте развёрнутый ответ на вопрос (не более 2500 знаков)**

1. В Костроме, в одном из отделов Костромского музея-заповедника есть небольшая экспозиция, посвящённая этому человеку.



Рассмотрите портрет, а также иллюстрации ниже и ответьте на вопросы.

1. Как зовут (звали) этого человека, когда и где он родился, чем известен и как связан с Костромской областью?

2. Сопоставьте иллюстрации ниже с фактами из жизни этого человека, сформулируйте каждый факт и подпишите к нему номер иллюстрации.

1



5



2



6



3



7



4



8



2.

В одном из городов Костромской области есть здание, фрагмент которого вы видите на фото ниже. Ответьте на вопросы.



1. Когда и где было построено это здание? Укажите, пожалуйста, точный адрес.
2. Что находилось в этом здании с момента постройки?
3. Что располагается в этом здании в настоящее время?
4. В каком году данная организация (в ином, чем сейчас статусе) была размещена в данном здании?
5. Чьё имя и когда было присвоено учреждению, которое находится в этом здании?
6. Чем известен человек, имя которого присвоили данной организации? Сообщите годы жизни, виды деятельности, заслуги.