





«Юный краевед-2023». Вопросы для 1-4 классов.

№	Вопросы тестовые (выберите правильный ответ из предложенных вариантов)
1.	<p>Перед вами фотографии четырёх видов болотных растений, встречающихся на территории Костромской области. Одно из них может быть использовано как источник пресной воды, а также, как перевязочный материал. Сопоставьте иллюстрации растений с названиями, и выберите правильный ответ.</p> <div data-bbox="236 342 1465 1131" style="border: 1px solid black; padding: 10px;"><p style="text-align: center;">А  Б </p><p style="text-align: center;">В  Г </p></div> <p>Названия растений: 1. Багульник болотный 2. Мох-сфагнум. 3. Пушица. 4. Водяника, или шикша.</p> <p>Варианты ответов:</p> <ul style="list-style-type: none">А) Г3Б) В1В) А4Г) Г2Д) Б3Е) Б1
2.	<p>Перед вами фотографии бабочек, встречающихся на территории Костромской области. Один из этих видов совершает дальние миграции -улетает зимовать на юг. Сопоставьте иллюстрации с названиями бабочек, и выберите правильный ответ.</p>

А



Б



В



Г



1. Боярышница. 2. Пестрокрыльница изменчивая, 3. Адмирал 4. Голубянка икар

Варианты ответов:

- А) А2
- Б) Б1
- В) В2
- Г) А3
- Д) Г2
- Е) А1

3. Среди рек, протекающих по территории Костромской области, есть такие, названия которых состоят из двух слов. Например, Белый Лух. В их числе – река, первое слово в названии которой соответствует обозначению времени суток. Это слово:

- А) Дневной
- Б) Сумеречный
- В) Вечерний
- Г) Утренний
- Д) Ночной
- Е) Полуденный
- Ё) Полуночный

4. Перед вами фотографии птиц, обитающих в Костромской области. Между ними есть кое-что общее. Что же именно? Сопоставьте фото птиц с названиями и выберите правильный ответ.



Варианты названий птиц: чёрный коршун, камышница, малый пёстрый дятел, скопа, малая мухоловка, оляпка, зимородок.


- А) Они относятся к одному семейству
- Б) Все они строят похожие гнёзда
- В) Основу их рациона составляют насекомые
- Г) Все они -исключительно лесные птицы
- Д) Основу их рациона составляют семена
- Е) Основу их рациона составляют водные и околководные организмы
- Ё) Все они гнездятся в дуплах.

5. В фильме «Заповедники и заказники Костромской области» (Урок 5.), представленном на сайте «Музей на связи.ru », в разделе Музейная онлайн-школа, рассказывается об одном из заказников Костромской области, в котором основной объект охраны — птицы.

Этот заказник называется:

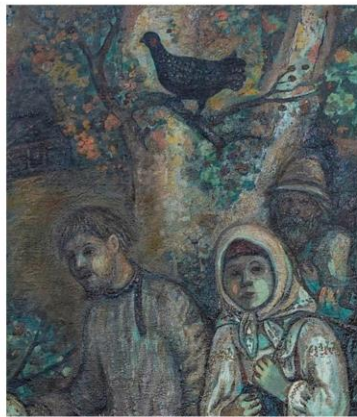
- А) Коровновский
- Б) Сумароковский
- В) Дудинский
- Г) Спас
- Д) Средневский

Для поиска ответа на вопрос можно воспользоваться сайтом «Музей на связи.ru» (<https://музейнасвязи.рф/>)

<p>6.</p>	<p>На территории Костромской области иногда находят аметист -полудрагоценный либо поделочный камень. Чаще всего это происходит:</p> <p>А) В залежах глин юрского периода в Мантуровском районе Б) На месторождениях известняка в Поназыревском районе В) В залежах горючих сланцев в Макарьевском районе Д) На месторождениях известняка в Солигаличском районе Е) В песчаных карьерах в Костромском районе.</p> <p>Для поиска ответа на вопрос можно воспользоваться сайтом «Музей на связи.ру» (https://музейнасвязи.рф/)</p>
<p>7.</p>	<p>На фото вы видите одну из улиц Костромы. Она находится практически в центре города. Сколько названий за время своего существования носила эта улица?</p> <p>А) Одно Б) Два В) Три Г) Четыре Д) Пять</p> 
<p>8.</p>	<p>«Хочешь поглядеть на лето? В лес пускают без билета.»</p> <p>Автор этих строк, известный детский поэт, родился</p> <p>А) В городе Галиче, на тот момент, Костромской области Б) В городе Костроме, на тот момент, Костромской губернии В) В городе Макарьево, на тот момент, Костромской губернии Г) В городе Костроме, на тот момент Костромской области. Д) В городе Галиче, на тот момент Костромской губернии</p>
<p>9.</p>	<p>Бывало в Костромской губернии и так, что товар сам себя перевозил. Ну, или почти сам. Что входило в состав такого товара?</p> <p>А) Ювелирные изделия Б) Сыр В) Избы Г) Овощи Д) Ягоды</p>

Для поиска ответа на вопрос можно воспользоваться сайтом «Музей на связи.ру» (<https://музейнасвязи.рф/>)

10 . Перед вами фрагменты картин известного художника, родившегося в деревне Шаблово Кологривского уезда Костромской губернии. Фрагменты скольких картин вы видите здесь?



Варианты ответов:

- А) Трёх
- Б) Двух
- В) Четырёх
- Г) Это фрагменты одной картины
- Д) Четырёх, но один из фрагментов принадлежит кисти другого художника.

11 . В Костромской области встречаются интересные названия деревень. Есть среди них и такие, которые можно условно назвать «библейскими», например, Рай и Ерусалим (Иерусалим). И находятся они в одном районе. Это

- А) Мантуровский район
- Б) Парфеньевский район
- В) Вохомский район
- Г) Октябрьский район

Д) Костромской район

12 Рассмотрите иллюстрации. Перед вами – одно из исторических зданий Костромы и известный российский полководец. Как они связаны между собой?



- А) В этом здании была гимназия, в которой учился сын этого полководца.
- Б) В этом здании была резиденция костромских губернаторов, и одним из них был сын этого полководца.
- В) Это здание спроектировал племянник этого полководца.
- Г) В этом здании была резиденция костромских губернаторов, и одним из них был внук этого полководца.
- Д) В этом здании была резиденция костромских губернаторов, и одним из них был племянник этого полководца.

Творческие задания. Дайте развёрнутый ответ на вопрос (не более 2500 знаков)

- 1 На иллюстрациях ниже вы видите животных и растения, которые встречаются в Костромской области. Любопытно, но все эти живые организмы так или иначе связаны друг с другом, либо имеют какое-то сходство. Найдите связь или сходство между этими живыми организмами, используя план:
1. Как связаны названия организмов под буквами А и Г?
 2. Как связаны названия организмов под буквами Б и Ги как они зависят друг от друга?
 3. Какое отношение имеют организмы под буквами В и Е к друг другу и к организму под буквой А?
 4. Чем похожи организмы под буквами А и Д?

А



Б



В



Г



Д



Е



2.

В одном из городов Костромской области, который своё название получил по распространённому некогда в тех краях, промыслу, находится вот такое здание.



Ответьте на вопросы по плану.

1. Когда и где было построено это здание? Сообщите, пожалуйста, точный адрес.

2. Кто владел этим зданием в 19 веке?

3. Что сейчас находится в этом здании?

4. Чем прославился человек, чьё имя носит учреждение, которое находится в этом здании?

5. Какое здание ранее занимала данная организация?