









Юный краевед – 2023. Вопросы для 5-9 классов.

№	Вопросы тестовые (выберите правильный ответ из предложенных вариантов)
<p>1.</p>	<p>Перед вами фото бабочек, обитающих на территории Костромской области. На фото представлены виды, особенностью которых является половой диморфизм: самки и самцы внешне значительно отличаются друг от друга. Установите между ними соответствие(подберите пары) и выберите правильный ответ.</p> <div style="display: flex; justify-content: space-around;"> <div style="text-align: center;"> <p>А</p>  </div> <div style="text-align: center;"> <p>Д</p>  </div> </div> <div style="display: flex; justify-content: space-around; margin-top: 20px;"> <div style="text-align: center;"> <p>Б</p>  </div> <div style="text-align: center;"> <p>Е</p>  </div> </div> <div style="display: flex; justify-content: space-around; margin-top: 20px;"> <div style="text-align: center;"> <p>В</p>  </div> <div style="text-align: center;"> <p>Ё</p>  </div> </div> <div style="display: flex; justify-content: space-around; margin-top: 20px;"> <div style="text-align: center;"> <p>Г</p>  </div> <div style="text-align: center;"> <p>Ж</p>  </div> </div> <p>Варианты ответов:</p> <p>А) АЕ, ВЁ, ГБ. Б) АЕ, ЕГ, ДЖ. В) АЁ, ГБ, ЖД. Г) ВЕ, ГБ, АЁ, ДЖ. Д) ВЁ, ДЖ Е) АЁ, ВЕ,ГБ</p>
<p>2.</p>	<p>Перед вами фотографии растений, встречающихся в Костромской области. В названии почти каждого из них «спрятано» название различных видов вооружения. Найдите исключение (исключения) и выберите правильный ответ (именно это исключение).</p>

А



Б



В



Г



Д



Е



Варианты ответов

- А) ДГ
- Б) АБ
- В) Е
- Г) Д
- Д) АБД

3

Среди рыб, обитающих в Костромской области, есть некоторое количество видов, способных выживать в небольших озёрах и прудах, где порой обитателям не хватает кислорода. У некоторых из них выработался дополнительный способ дыхания, не связанный с жабрами. Найдите такую рыбу на фото, сопоставьте с названием и выберите правильный ответ

А



Б



В



Г



Д



Е



1. Ротан, 2. Серебряный карась. 3. Щиповка. 4. Золотой карась. 5. Уклейка. 6. Подкаменщик обыкновенный., 7. Вьюн. 8. Сом, 9. Верховка

Варианты ответов:

- А) Е 1
- Б) В 3
- В) Г 2
- Г) В 7
- Д) Д 1
- Е) Б 9
- Ё) А 4
- Ж) В 8
- З) Е 7

4.

Прочитайте текст.

Текст: Дикая мерзкая барыня Соня письма Пушкина, воя, рвала.

В данном тексте «спрятаны» названия рек, протекающих по территории Костромской области. Найдите их, и выберите правильный ответ.

Варианты ответов:

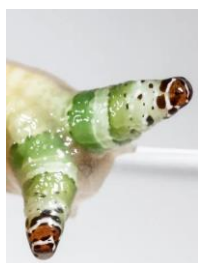
- А) Это первые пять слов
- Б) Только третье и четвёртое слово
- В) Это все слова из текста
- Г) Это все слова в тексте, кроме шестого.
- Д) Это все слова в тексте, кроме четвёртого и шестого.
- Е) Это все слова в тексте, кроме последнего.
- Ё) Это все слова в тексте, кроме четвёртого, шестого и восьмого.
- Ж) Только первое и пятое слово

5. В Костромской области на поверхности болотных (и не только) вод, часто можно увидеть переливающуюся цветами радуги плёнку. Как она возникает и что собой представляет?

Варианты ответов:

- А) Эта плёнка нефтяная, поскольку в Костромской области есть небольшие залежи нефти.
- Б) Эта плёнка -следствие активного размножения колоний болезнетворной флоры и синегнойных палочек.
- В) Эта плёнка -свидетельство загрязнения воды нефтепродуктами(горюче-смазочными материалами): их тонкий слой на поверхности воды способен преломлять лучи света, которые отражаются всеми цветами радуги
- Г) Эта плёнка состоит из гидроксида меди (оксидная плёнка), который образуется при взаимодействии растворённой в воде меди с кислородом воздуха и способна преломлять лучи света, которые отражаются всеми цветами радуги
- Д) Эта плёнка состоит из гидроксида железа(оксидная плёнка), который образуется при взаимодействии растворённого в воде железа с кислородом воздуха и способна преломлять лучи света, которые отражаются всеми цветами радуги
- Е) Эта плёнка сформирована жировыми веществами выделяющимися из погибших болотных растений и животных.

6. Перед вами глазные щупальца улитки, в которых проходит одна из стадий развития паразитического плоского червя лейкохлоридия парадоксального. При этом щупальца выглядят , как зелёные гусеницы, и пульсируют, привлекая птиц, которые являются основными хозяевами этого паразита. Лейкохлоридий встречается и в Костромской области, и паразитирует на местных видах брюхоногих моллюсков. Один из этих видов представлен на фото ниже. Найдите его, сопоставьте фото моллюсков с названиями и выберите правильный ответ.



А



Б



В



Г



1. Кустарниковая улитка, 2. Виноградная улитка, 3. Обыкновенный прудовик, 4. Обыкновенная янтарка.

Варианты ответов:

- А) Б2
- Б) А4
- В) Г1
- Г) В2
- Д) Г4
- Е) А3
- Ё) А4
- Ж) В4

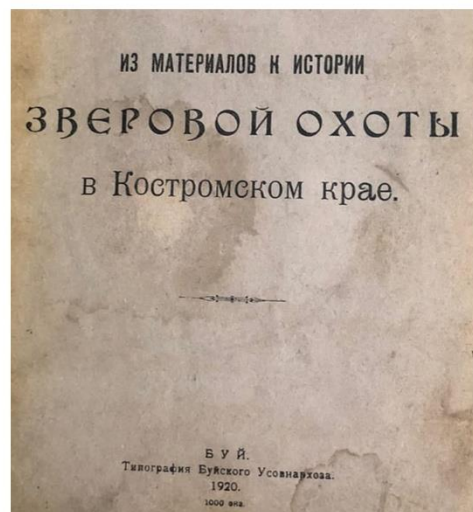
7.

Рассмотрите представленные ниже иллюстрации. Как связаны друг с другом эти фотографии?

1



2



Варианты ответов:

А) На первом фото изображён один из руководителей Костромского научного общества по изучению местного края, автор работ по истории и экономике Костромской губернии, а на втором -название одной из написанных им статей

Б) На первом фото изображён известный в Костромской губернии охотовед, а на втором - название одной из написанных им статей

В) На первом фото изображён дед одного из руководителей Костромского научного общества по изучению местного края, автора работ по истории и экономике Костромской губернии, а на втором -название одной из написанных этим автором статей

Г) На первом фото изображён директор типографии, где печатались труды Костромского научного общества по изучению местного края а на втором -фото одного из изданий этих трудов.

Д) На первом фото изображён отец одного из руководителей Костромского научного общества по изучению местного края, автора работ по истории и экономике Костромской губернии, известный композитор. На втором фото -название одной из статей этого автора.

8.

В одном из населённых пунктов Костромской области есть такой памятник. Сопоставьте факты о нём и выберите правильный ответ (только достоверные факты).



- А) Это памятник герою войны 1812 года
- Б) Этот памятник находится в городе Буйе Костромской области
- В) Это памятник одному из Костромских губернаторов, уроженцу Солигалича.
- Г) Это памятник русскому адмиралу, исследователю Дальнего Востока, уроженцу Костромской губернии
- Д) Это памятник одному из декабристов и находится он в городе Солигаличе Костромской области
- Е) Этот памятник находится в городе Солигаличе Костромской области
- Ё) Это памятник человеку, который доказал, что Сахалин является островом.

Варианты ответов;

- А) АБВ
- Б) АДЕ
- В) ГДЕ
- Г) ГЕЁ
- Д) АЕЁ

9.

Перед вами два исторических здания из разных городов Костромской области. При этом, между ними есть что-то общее. Что же?



- А) Их проектировал один архитектор.
- Б) Оба здания служили доходными домами (владелец дома сдавал квартиры).
- В) Некоторое время этими домами владел один человек.
- Г) В советское время в этих зданиях находились больницы.
- Д) В советское время в этих зданиях жил известный писатель.

10.

Перед вами фрагмент картины одного из костромских художников 19 века.

Здания, которые видны в отдалении, это:



- А) Ипатьевский монастырь и храм во имя святых мучеников Александра и Антонины в Селище
- Б) Костромской кремль и Собор Преображения Господня (Спасо-Преображенская церковь за Волгой)
- В) Ипатьевский монастырь и Церковь Спаса Нерукотворного Образа на Запрудне
- Г) Ипатьевский монастырь и Богоявленско-Анастасиин монастырь
- Д) Костромской кремль и Церковь Рождества Христова на Городище

11.

Кто из самодержцев велел переименовать центральную площадь Костромы из Екатеринославской в Сусанинскую?

Сопоставьте имена императоров с их портретами и выберите правильный ответ.

1. Николай I.
2. Павел I.
3. Александр III.
4. Александр II.

А



Б



В



Г



Варианты ответов:

- А) 1Б
- Б) 3Б
- В) 1Г
- Г) 2В
- Д) 1А
- Е) 4Г

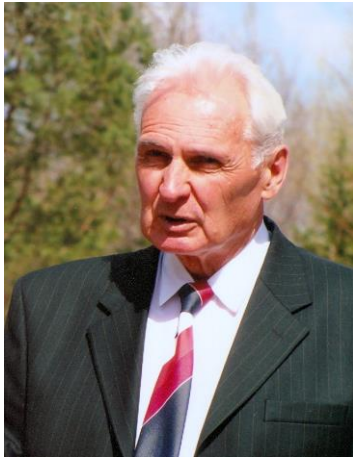
12. Для чего служили большие кольца, вмонтированные в опоры галереи торговых рядов Гостиного двора?



- А) Покупатели привязывали к ним коней
- Б) Покупатели привязывали покупки - для сохранности, а сами отправлялись за другим товаром
- В) Покупатели стучали кольцом - для вызова приказчика из лавки
- Г) Сторожа вечером натягивали между кольцами цепь, чтобы в галерею рядов никто не заходил

Творческие задания. Дайте развёрнутый ответ на вопрос (не более 2500 знаков)

1. Рассмотрите портрет, а также иллюстрации ниже и ответьте на вопросы.



1. Как зовут (звали) этого человека, когда и где он родился, чем известен и как связан с Костромской областью?

2. Сопоставьте факты из его биографии с иллюстрациями ниже и запишите эти факты в правильной временной последовательности, но сохранив номера иллюстраций, например так:

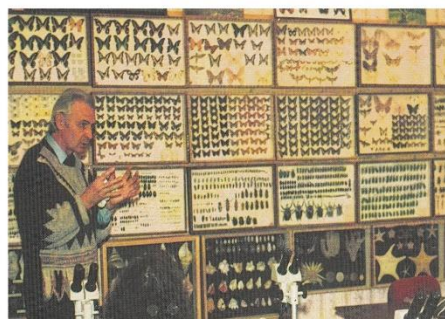
1. Работал в.... в ... году, в должности..... Иллюстрация №3, изображено здание организации..... (это образец)

Если какая та из иллюстраций не привязана строго к периодам жизни этого человека, а занимала значительную часть жизни, или просто рассказывает о нём, укажите это.

1



4



2



5



3



6



2.

В одном из городов Костромской области, известном, как столица неких птиц, есть такое здание. Ответьте на вопросы.

1. Когда, где и кем, по мнению местных краеведов был построен этот дом? Укажите, пожалуйста, точный адрес дома.
2. Что, по мнению местных краеведов, обещал сделать с этим зданием его хозяин, в случае, если рядом будет построена железная дорога?
3. Что располагается в этом здании в настоящее время?
4. В каком году данная организация (в ином, чем сейчас статусе) была размещена в данном здании?
5. Чье имя и когда было присвоено учреждению, которое находится в этом здании?
6. Чем известен человек, имя которого присвоили данной организации? Сообщите годы жизни, виды деятельности.

